

Prins Bernhardstraat

BURGUM



Nieuwbouw 16 royale twee onder één kapwoningen

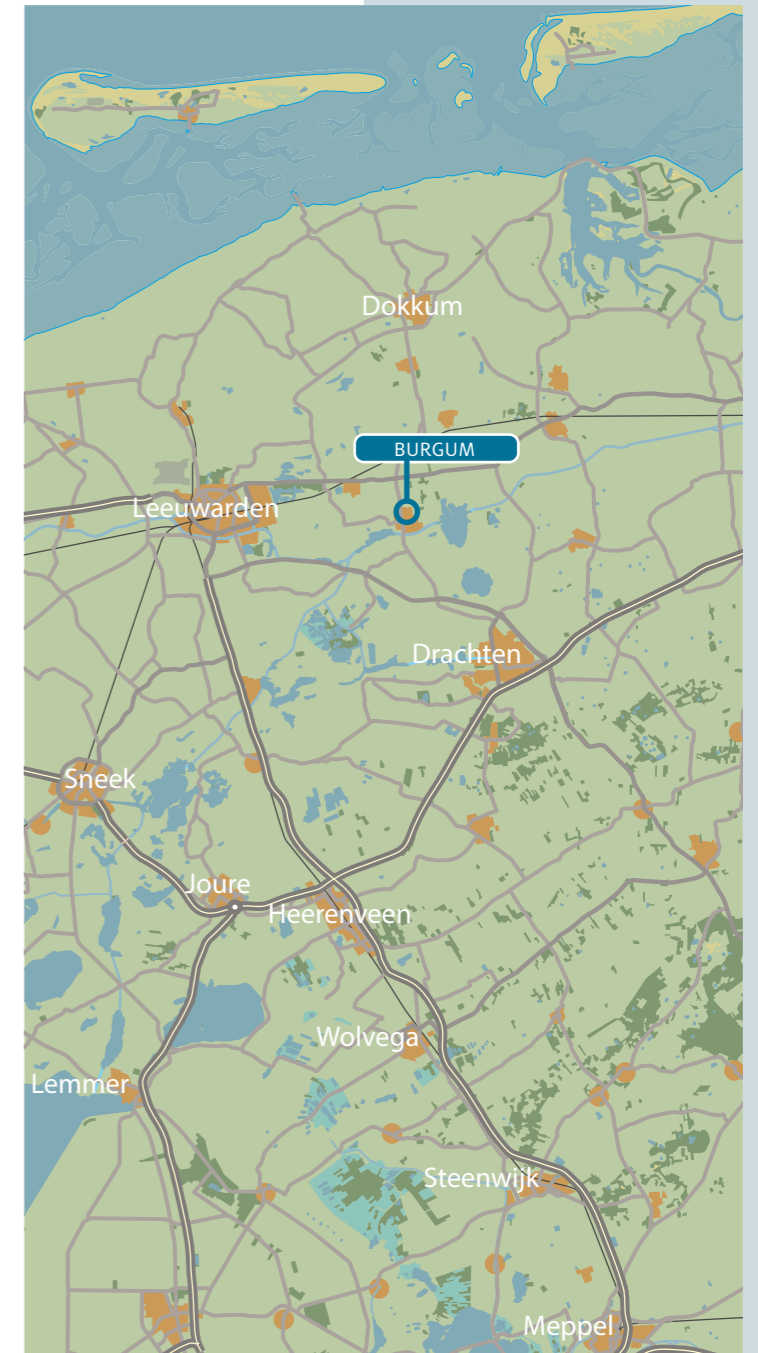
Inhoudsopgave

2	Bouwlocatie
4	Gevelaanzichten basiswoning type A & A'
6	Plattegronden basiswoning type A & A'
9	Doorsneden basiswoning type A & A'
11	Legenda type A & A'
12	Gevelaanzichten opties type A & A'
14	Plattegronden opties type A & A'
17	Doorsneden opties type A & A'
18	Gevelaanzichten basiswoning type B
20	Plattegronden basiswoning type B
23	Doorsneden basiswoning type B
25	Legenda type B
26	Gevelaanzichten opties type B
28	Plattegronden opties type B
31	Doorsneden opties type B
32	Technische omschrijving
37	Algemene informatie
38	Participanten

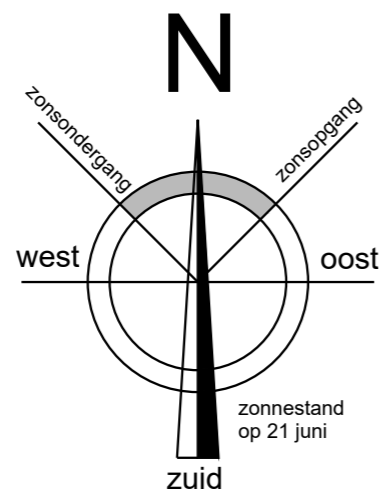


Bouwlocatie

16 Royale twee onder één kapwoningen
aan de Prins Bernhardstraat te Burgum
Gemeente Tytsjerksteradiel



De openbare inrichting van voetpaden, parkeerplaatsen en wegen die op gemeentegrond liggen, worden door of op aanwijzing van de gemeente aangelegd. De uiteindelijke liggingen, afmetingen en uitvoeringen worden pas bij het zogenaamd woonrijp maken door of in overleg met de gemeente bepaald. De definitieve maatvoering van de perceelgrenzen wordt door het kadaster bepaald. Aan deze tekening kunnen hierdoor geen rechten worden ontleend. De lange oprit op de impressie is indicatief weergegeven.



Basis type A & A'

Voorgevel & rechter zijgevel

Getekend 1/2
Bouwnummer 7/8, 11/12 en 15/16



Basis type A & A'

Achtergevel & linker zijgevel

Getekend 1/2
Bouwnummer 7/8, 11/12 en 15/16

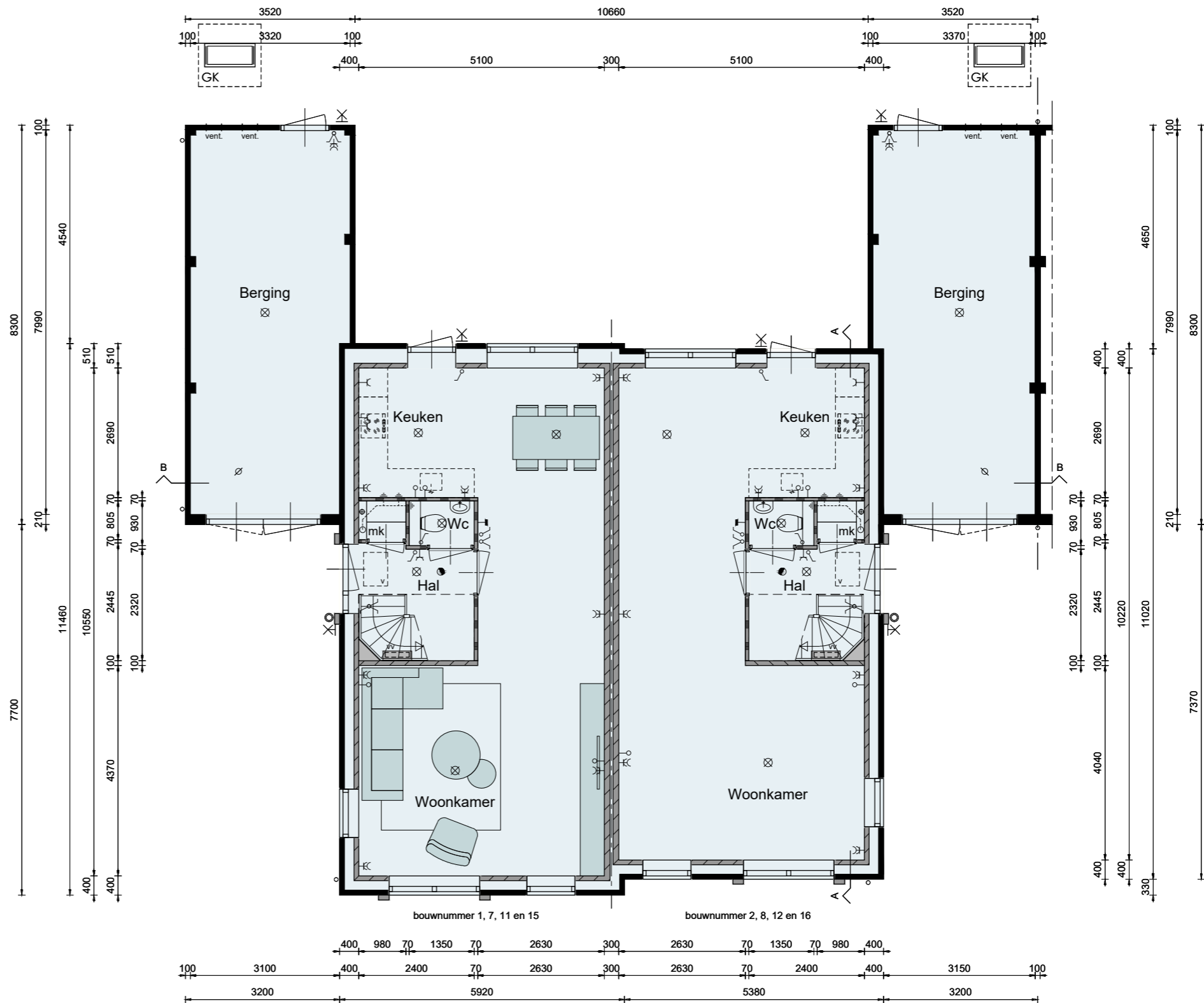


Schaal 1:100
0 1 2 3 4 5 [m]

Basis type A & A'

Begane grond

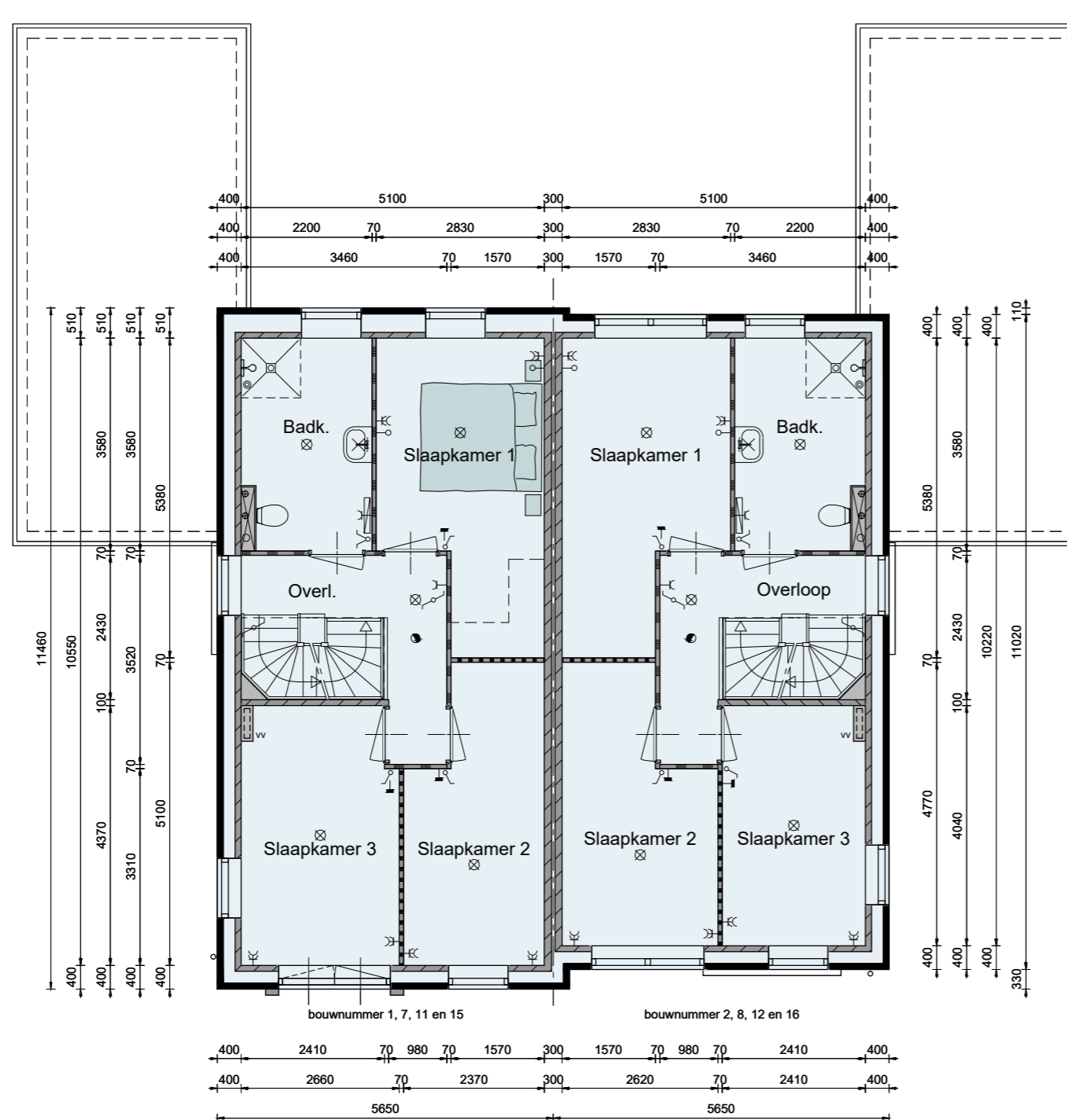
Getekend 1/2
 Bouwnummer 7/8, 11/12 en 15/16



Basis type A & A'

Iste verdieping

Getekend 1/2
Bouwnummer 7/8, 11/12 en 15/16

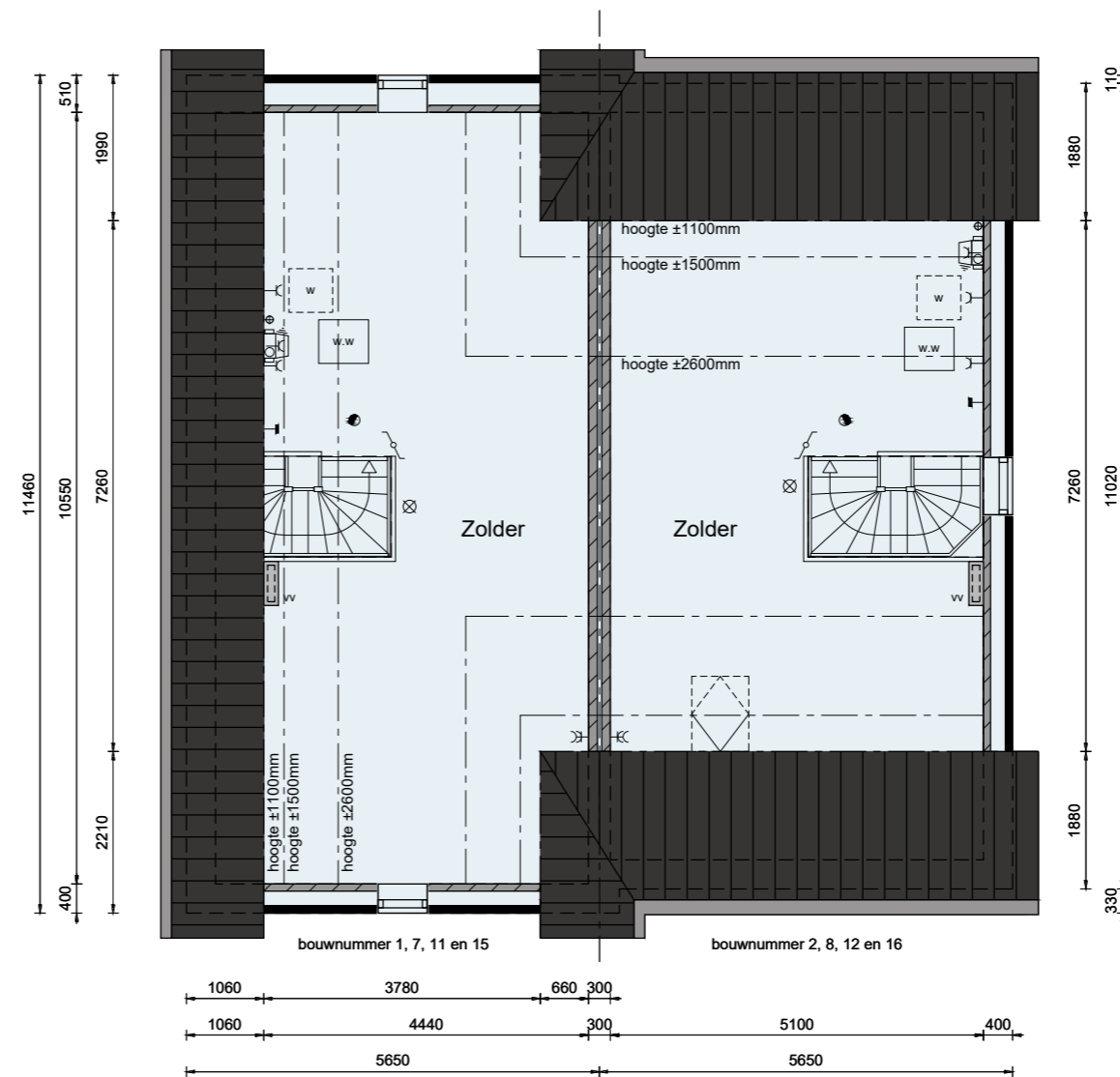


Schaal 1:100
0 1 2 3 4 5 [m]

Basis type A & A'

2de verdieping

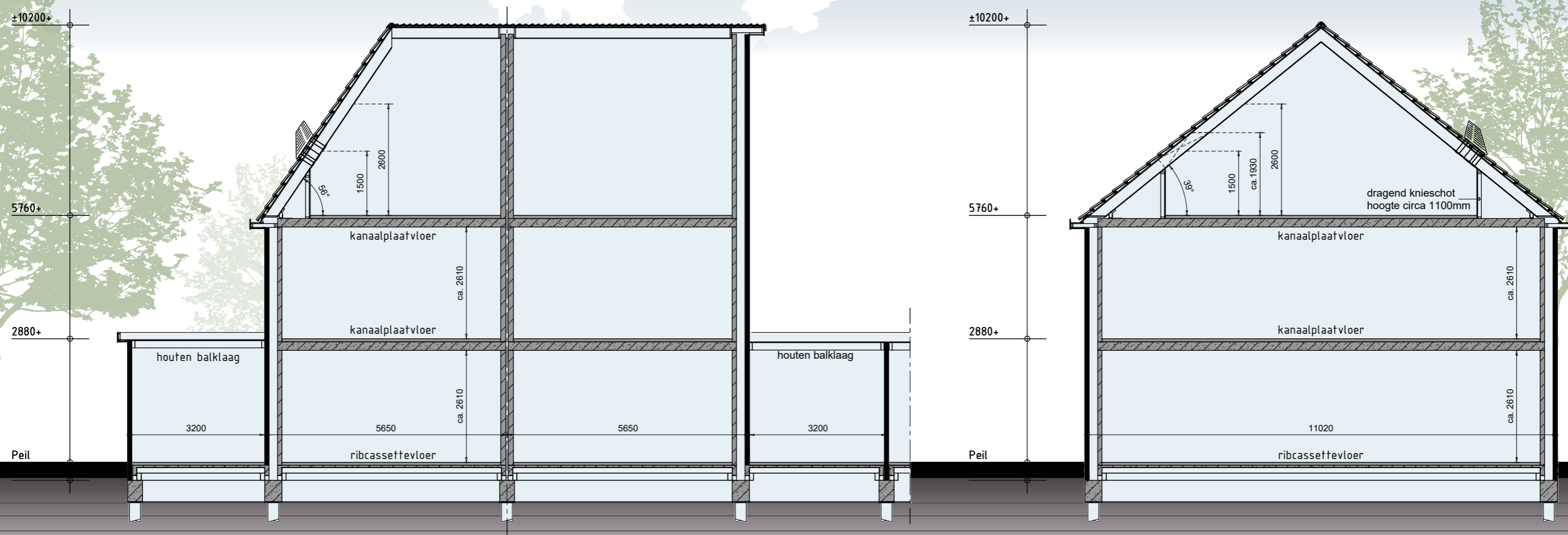
getekend 1/2
 Bouwnummer 7/8, 11/12 en 15/16



Basis type A & A'

Doorsnede

getekend 1/2
 Bouwnummer 7/8, 11/12 en 15/16





Renvooi

	plafondlichtaansluitpunt
	wandlichtaansluitpunt
	enkele schakelaar
	dubbele schakelaar
	wissel schakelaar
	enkele wandcontactdoos geaard
	dubbele wandcontactdoos geaard
	onbedrade leiding
	bedrade leiding
	thermostaat
	buitenkraan
	rookmelder
w	opstelplaats voor wasautomaat
wd	opstelplaats voor wasdroger
	electrische radiator (plaats en afmeting indicatief)
	beldrukker
	bel
	mechanische ventilatie-unit (plaats en afmeting indicatief)
vr	ventilatierooster
vr-s	ventilatierooster
lv	wand afzuigventiel mechanische ventilatie
lv	plafond afzuigventiel mechanische ventilatie
	plafond afzuigventiel pijpventilator
	dakdoorvoer t.b.v. ventilatie
w.w	warmtepomp binnen-unit (plaats en afmeting indicatief)
	warmtepomp buiten-unit (plaats en afmeting indicatief)
GK	Geluidswerende omkasting t.b.v. buiten-unit warmtepomp (plaats, afmeting en uitvoering indicatief weergegeven)
vv	verdeelunit t.b.v. vloerverwarming
c	v.z.v. geëmailleerde beglazing
m	v.z.v. matte/ondoorzichtige beglazing
PV	pv-panelen (afmeting, aantal en ligging indicatief)
v	geïsoleerde vloerluis
	locatie verzamel dakdoorvoer (plaats en afmeting indicatief)
	schoonmetselwerk
	kalkzandsteen vuilwerk
	gipsblokken (standaard blok)
	gipsblokken (zwaar blok)
	houtskeletbouw
	doorsnede aanduiding

Kleurenschema

Onderdelen	Materialen	Kleur
Gevels	Baksteen	Oranjerood genuanceerd
Rollaag boven kozijn	Baksteen, 15mm verdiept	Oranjerood genuanceerd
Gevelaccent	Baksteen stapelverband gesausd	Gebroken wit
Plint / Rollaag op plint	Baksteen	Paarsbruin
Dak	Keramische pan	Zwart engobe
Raamdorpels	Keramisch	Zwart
Kozijnen	Hardhout	Licht Ivoorkleurig
Draaiende delen	Hardhout	Licht Ivoorkleurig
Roeden (op het glas)	Hardhout	Licht Ivoorkleurig
Voordeur	Samengesteld	Rietgroen
Dubbele bergingsdeuren	Samengesteld	Rietgroen
Boeidelen	Hout	Licht Ivoorkleurig
Kozijnkaders	Hout	Rietgroen
Raamdorpel t.p.v. kozijnkader voorgevel	Aluminium	Rietgroen
Frans balkon	Staal, gepoedercoat	Zwartgrijs
Dakrandafwerking platdak	Aluminium trim	Grijs
Hemelwaterafvoer	PVC	Grijs
Ventilatieroosters	Aluminium	Blank geanodiseerd
Omkasting buitenunit warmtepomp	Gecoat metaal	Zwart
Zijwangen dakkapel	Redcedar rabat	Licht Ivoorkleurig

Legenda

Inhoud en Oppervlakten

Gebruiksoppervlakte woning type A:

ca. 136 m²

Gebruiksoppervlakte woning type A':

ca. 147 m²

Gebruiksoppervlakte berging:

ca. 25 m²

Bruto inhoud woning type A:

ca. 602 m³

Bruto inhoud woning type A':

ca. 646 m³

Bruto inhoud berging:

ca. 106 m³

Opties type A & A'

Voorgevel & rechter zijgevel

Getekend 1/2
Bouwnummer 7/8, 11/12 en 15/16



Opties type A & A'

Achtergevel & linker zijgevel

Getekend 1/2
Bouwnummer 7/8, 11/12 en 15/16



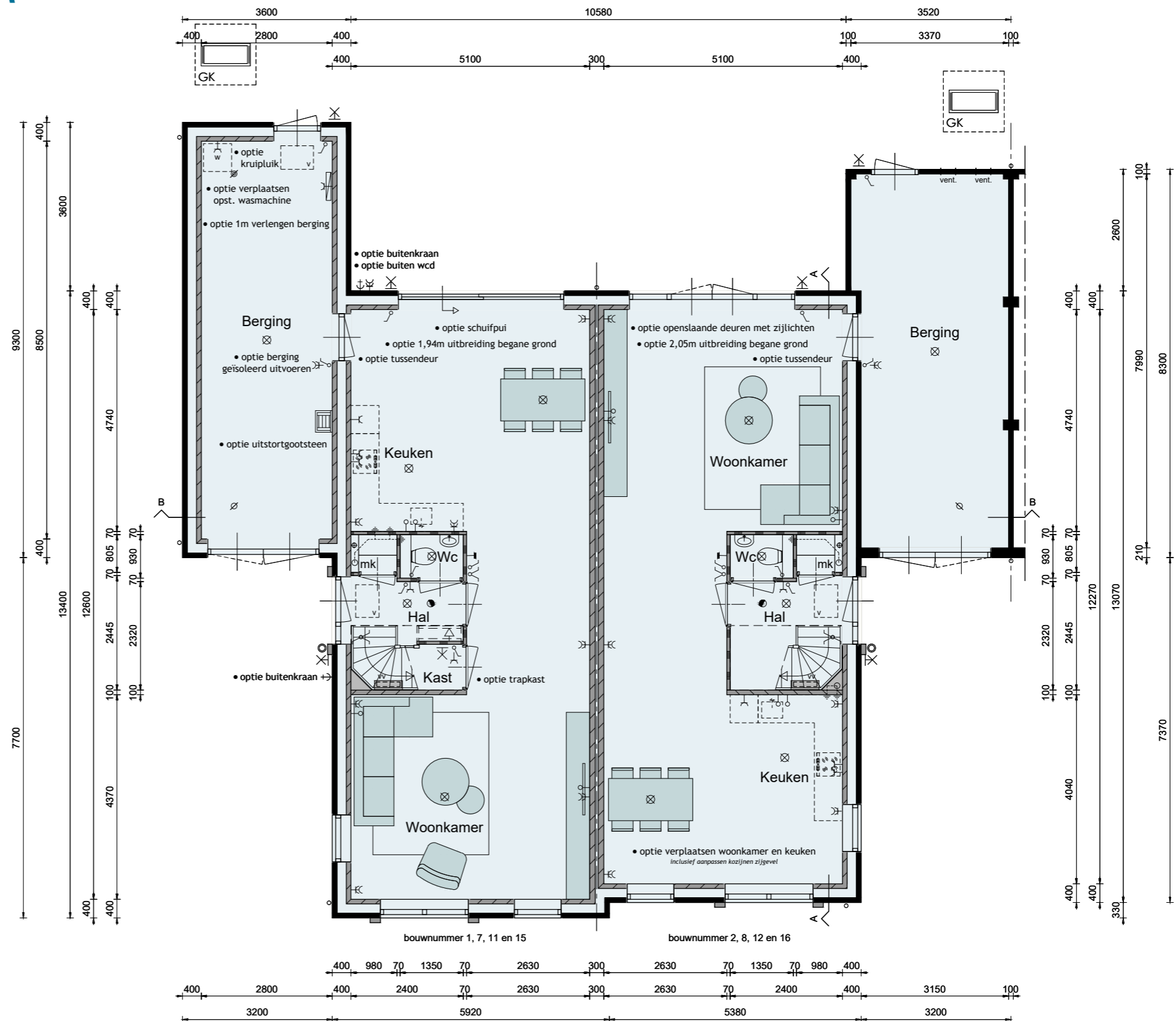
Schaal 1:100
0 1 2 3 4 5 [m]

Opties type A & A'

Begane grond

Getekend 1/2

Bouwnummer 7/8, 11/12 en 15/16



Optiemogelijkheden:

- type A' 1,94m uitbreiding begane grond
- type A 2,05m uitbreiding begane grond
- schuifpui
- tussendeur
- trapkast
- verplaatsten woonkamer/keuken

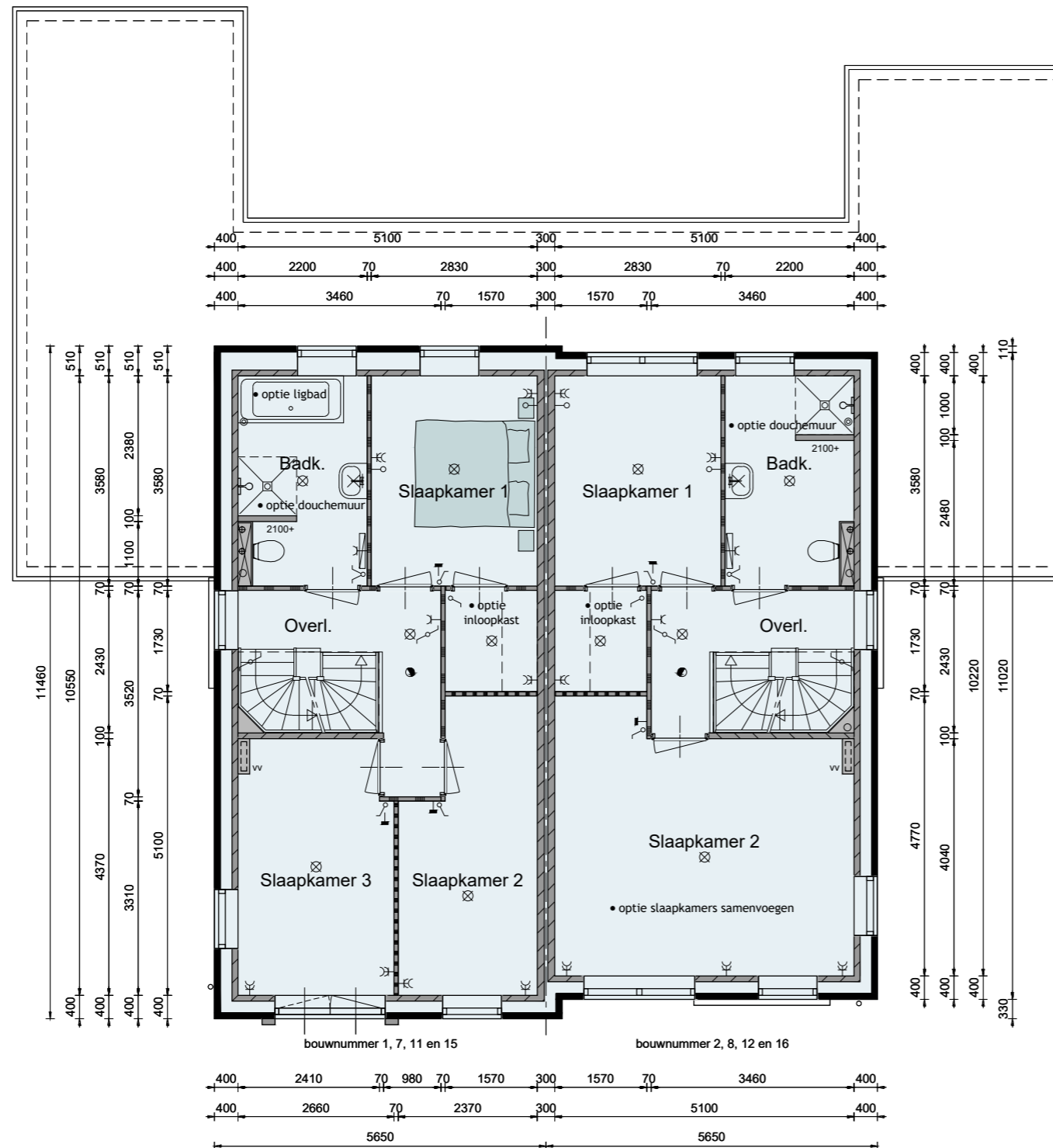
(inclusief aanpassen kozijn zijgevel)

- uitstortgootsteen
- berging geïsoleerd uitvoeren
- 1m verlengen berging
- verplaatsen opstelplaats wasmachine
- kruipluik t.p.v. berging
- buitenkraan t.p.v. achtergevel
- buiten wcd t.p.v. achtergevel
- buitenkraan t.p.v. zijgevel

Opties type A & A'

Iste verdieping

Getekend 1/2
Bouwnummer 7/8, 11/12 en 15/16



Optiemogelijkheden:

- slaapkamers samenvoegen
- inloopkast
- douchemuur
- ligbad

Opties type A & A'

2de verdieping

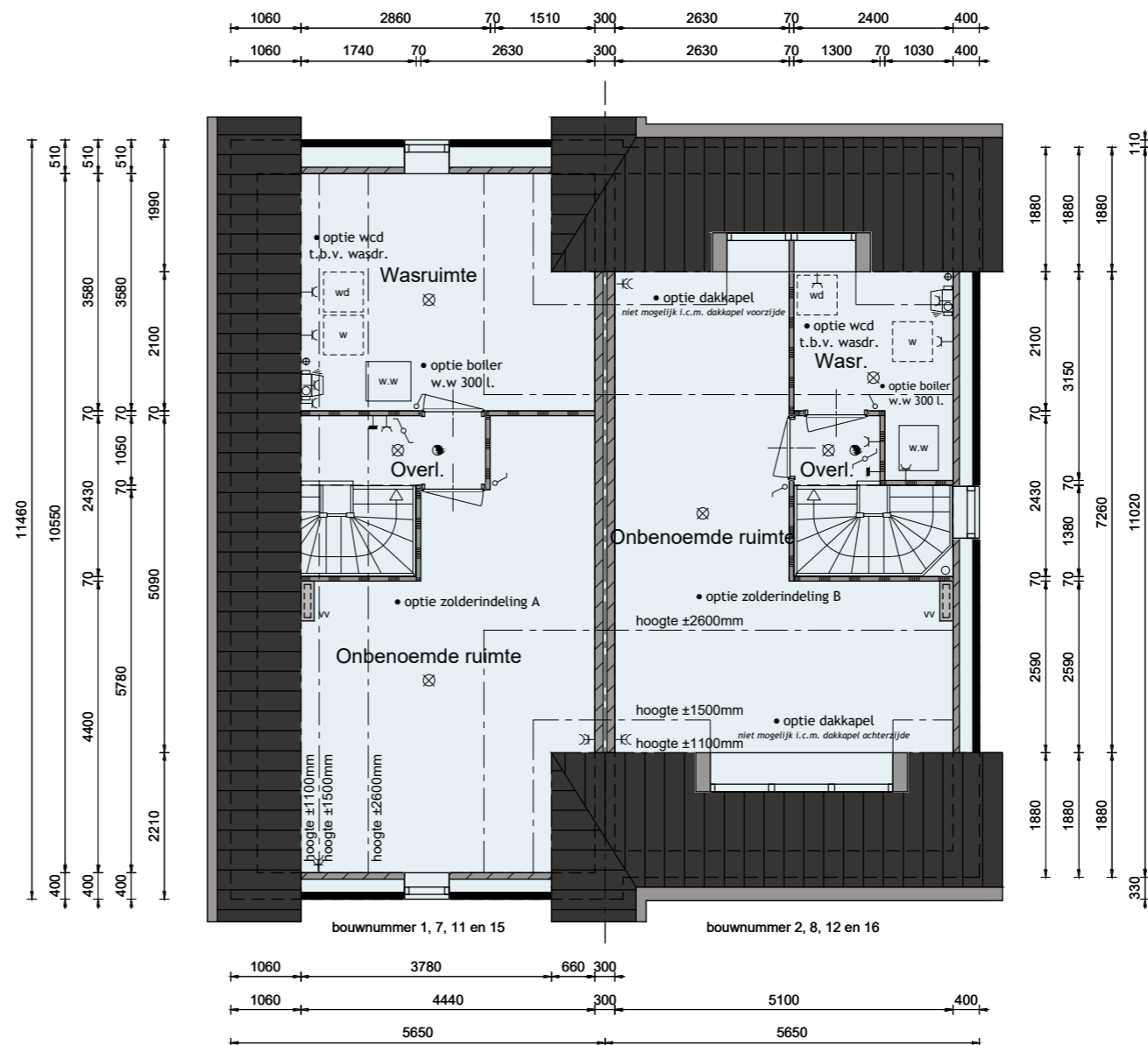
Getekend 1/2

Bouwnummer 7/8, 11/12 en 15/16



Optiemogelijkheden:

- zolderindeling
- 2-lids of 3-lids dakkapel (een dakkapel mogelijk)
- 300l boiler
- wandcontactdoos tbv wasdroger

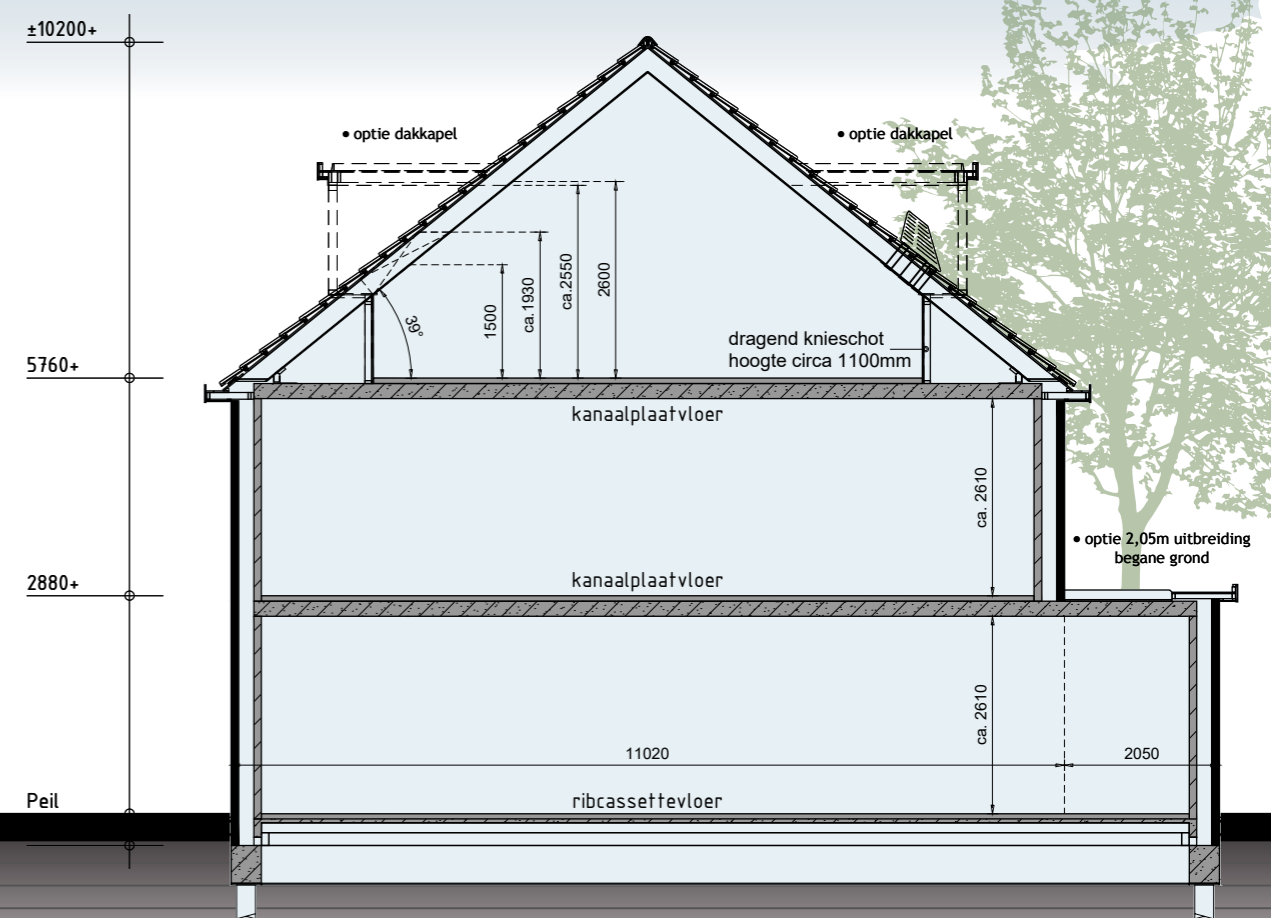
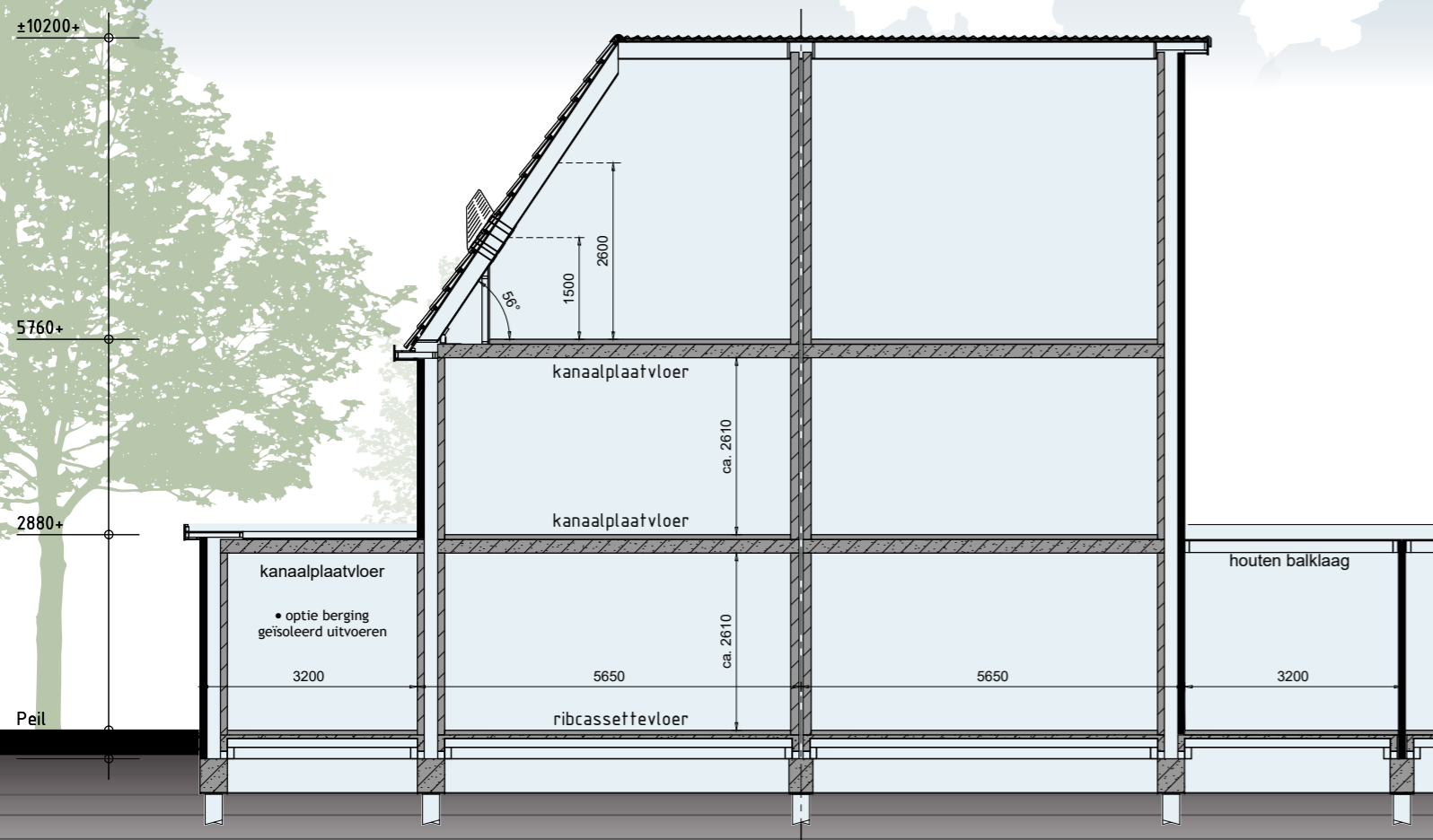


De onbenede ruimte(n) zijn niet aangewezen voor het verblijven van personen en voldoen daarin bestaanbaar niet aan de gestelde eisen, o.a. op basis van oppervlakte, daglicht, ventilatie, vrije hoogte boven de trap en boilerinhoud van de warmtepomp.

Opties type A & A'

Doorsnede

Getekend 1/2
 Bouwnummer 7/8, 11/12 en 15/16



Basis type B

Voorgevel & rechter zijgevel

Getekend 3/4
Bouwnummer 5/6, 9/10 en 13/14



Basis type B

Achtergevel & linker zijgevel

Getekend 3/4
Bouwnummer 5/6, 9/10 en 13/14

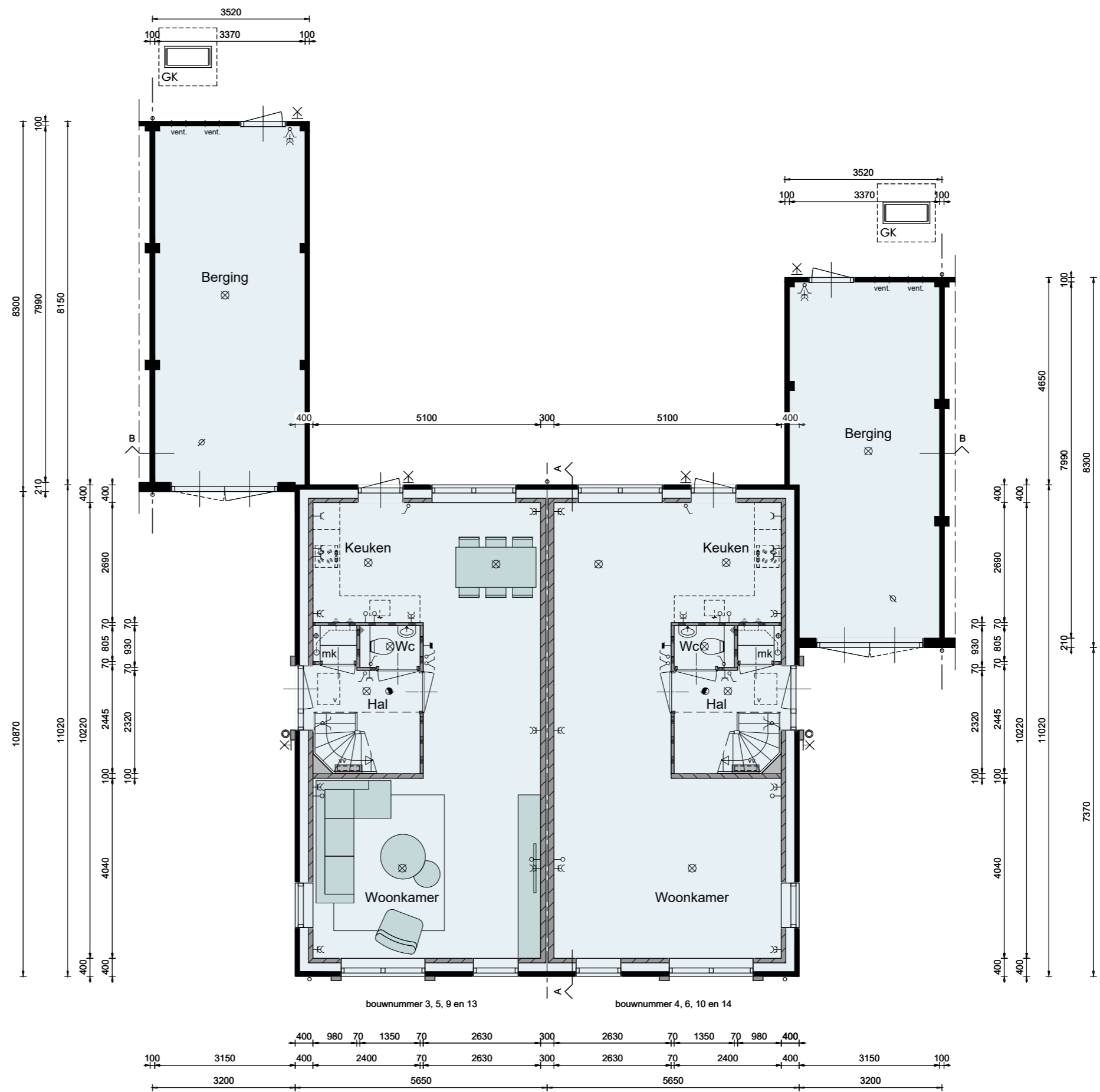


Schaal 1:100
0 1 2 3 4 5 [m]

Basis type B

Begane grond

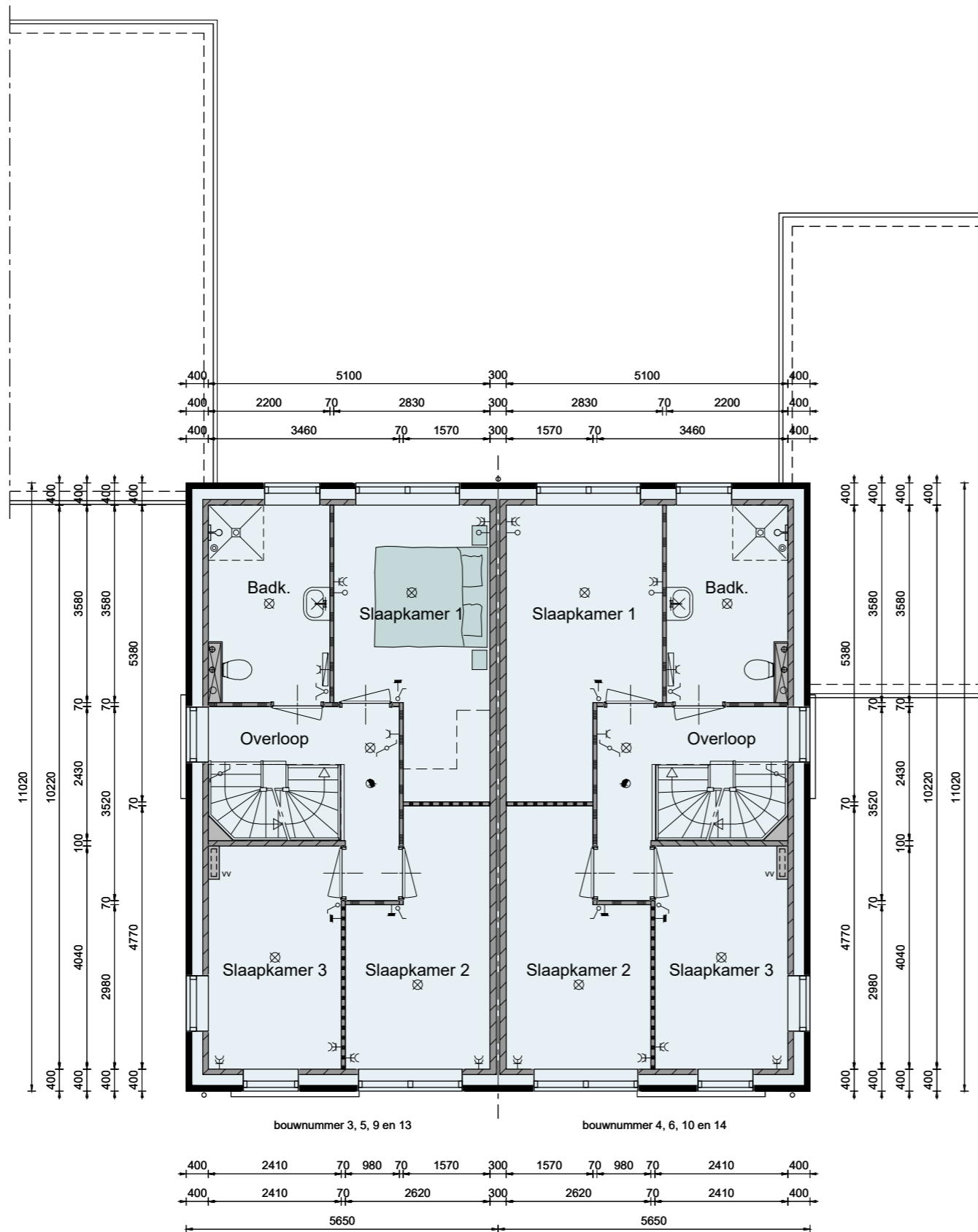
Getekend 3/4
Bouwnummer 5/6, 9/10 en 13/14



Basis type B

1ste verdieping

Getekend 3/4
Bouwnummer 5/6, 9/10 en 13/14



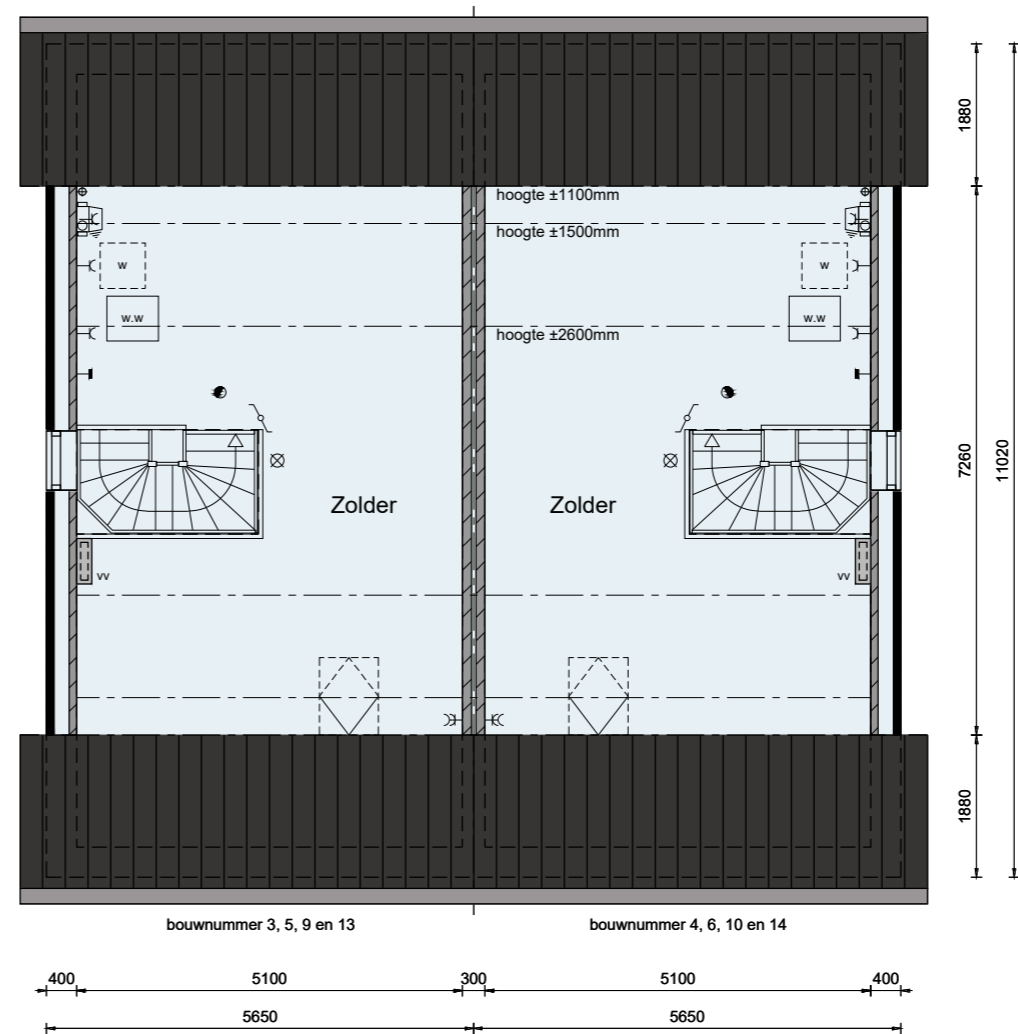
Schaal 1:100
0 1 2 3 4 5 [m]



Basis type B

2de verdieping

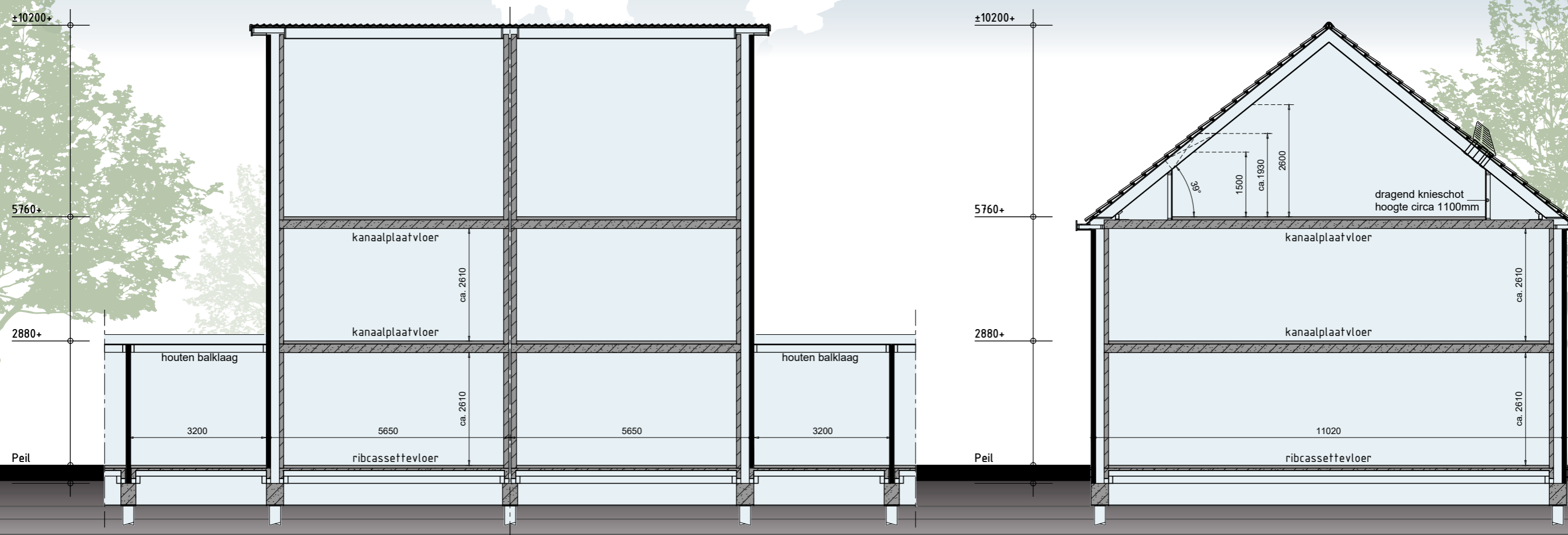
getekend 3/4
Bouwnummer 5/6, 9/10 en 13/14



Basis type B

Doorsnede

getekend 3/4
Bouwnummer 5/6, 9/10 en 13/14







Kleurenschema

Onderdelen	Materialen	Kleur
Gevels	Baksteen	Oranjerood genuanceerd
Rollaag boven kozijn	Baksteen, 15mm verdiept	Oranjerood genuanceerd
Plint / Rollaag op plint	Baksteen	Paarsbruin
Dak	Keramische pan	Zwart engobe
Raamdorpels	Keramisch	Zwart
Kozijnen	Hardhout	Licht Ivoorkleurig
Draaiende delen	Hardhout	Licht Ivoorkleurig
Roeden (op het glas)	Hardhout	Licht Ivoorkleurig
Voordeur	Samengesteld	Rietgroen
Dubbele bergingsdeuren	Samengesteld	Rietgroen
Boeidelen	Hout	Licht Ivoorkleurig
Kozijnkaders	Hout	Rietgroen
Raamdorpel t.p.v. kozijnkader voorgevel	Aluminium	Rietgroen
Dakrandafwerking platdak	Aluminium trim	Grijs
Hemelwaterafvoer	PVC	Grijs
Ventilatieroosters	Aluminium	Blank geanodiseerd
Omkastings buitenunit warmtepomp	Gecoat metaal	Zwart
Zijwangen dakkapel	Redcedar rabat	Licht Ivoorkleurig

Inhoud en Oppervlakten

Gebruiksoppervlakte woning type B:

ca. 136 m²

Gebruiksoppervlakte berging:

ca. 19 m²

Bruto inhoud woning type B:

ca. 602 m³

Bruto inhoud berging:

ca. 80 m³

Opties type B

Voorgevel & rechter zijgevel

Getekend 3/4
Bouwnummer 5/6, 9/10 en 13/14



Opties type B

Achtergevel & linker zijgevel

Getekend 3/4
 Bouwnummer 5/6, 9/10 en 13/14



• optie dakkapel
 niet mogelijk i.c.m. dakkapel voorzijde

• optie dakkapel
 niet mogelijk i.c.m. dakkapel voorzijde

• optie dakkapel
 niet mogelijk i.c.m. dakkapel achterzijde

bouwnummer 4, 6, 10 en 14
 • optie openslaande deuren met zijlichten
 • optie 2,05m uitbreiding begane grond

bouwnummer 3, 5, 9 en 13
 • optie schuifpui
 • optie 2,05m uitbreiding begane grond

• optie berging geïsoleerd uitvoeren

• optie 1m verlengen berging

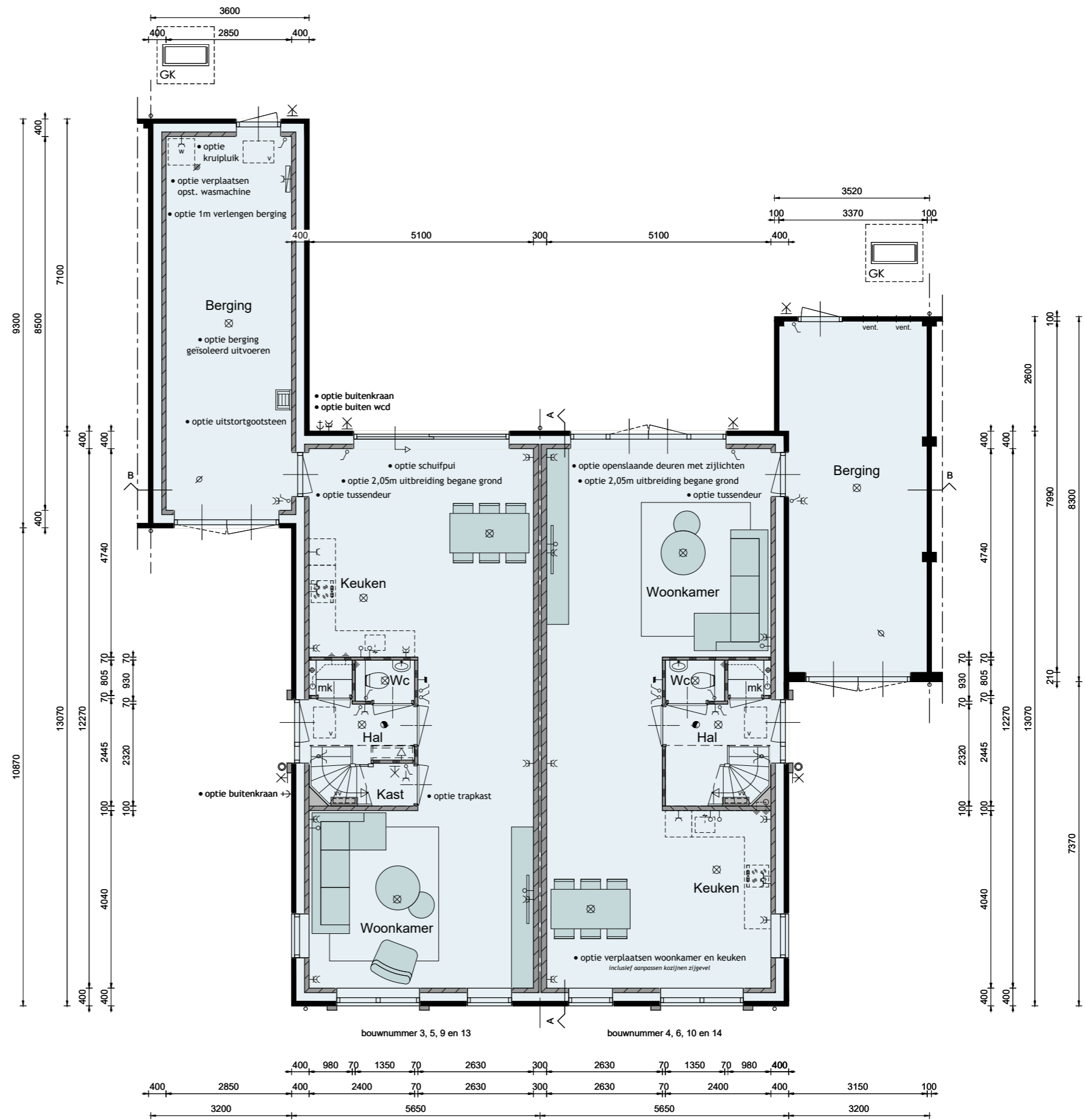
bouwnummer 3, 5, 9 en 13

Schaal 1:100
 0 1 2 3 4 5 [m]

Opties type B

Begane grond

Getekend 3/4
 Bouwnummer 5/6, 9/10 en 13/14



Optiemogelijkheden:

- 2,05m uitbreiding begane grond
- schuifpui
- tussendeur
- trapkast
- verplaatsten woonkamer/keuken

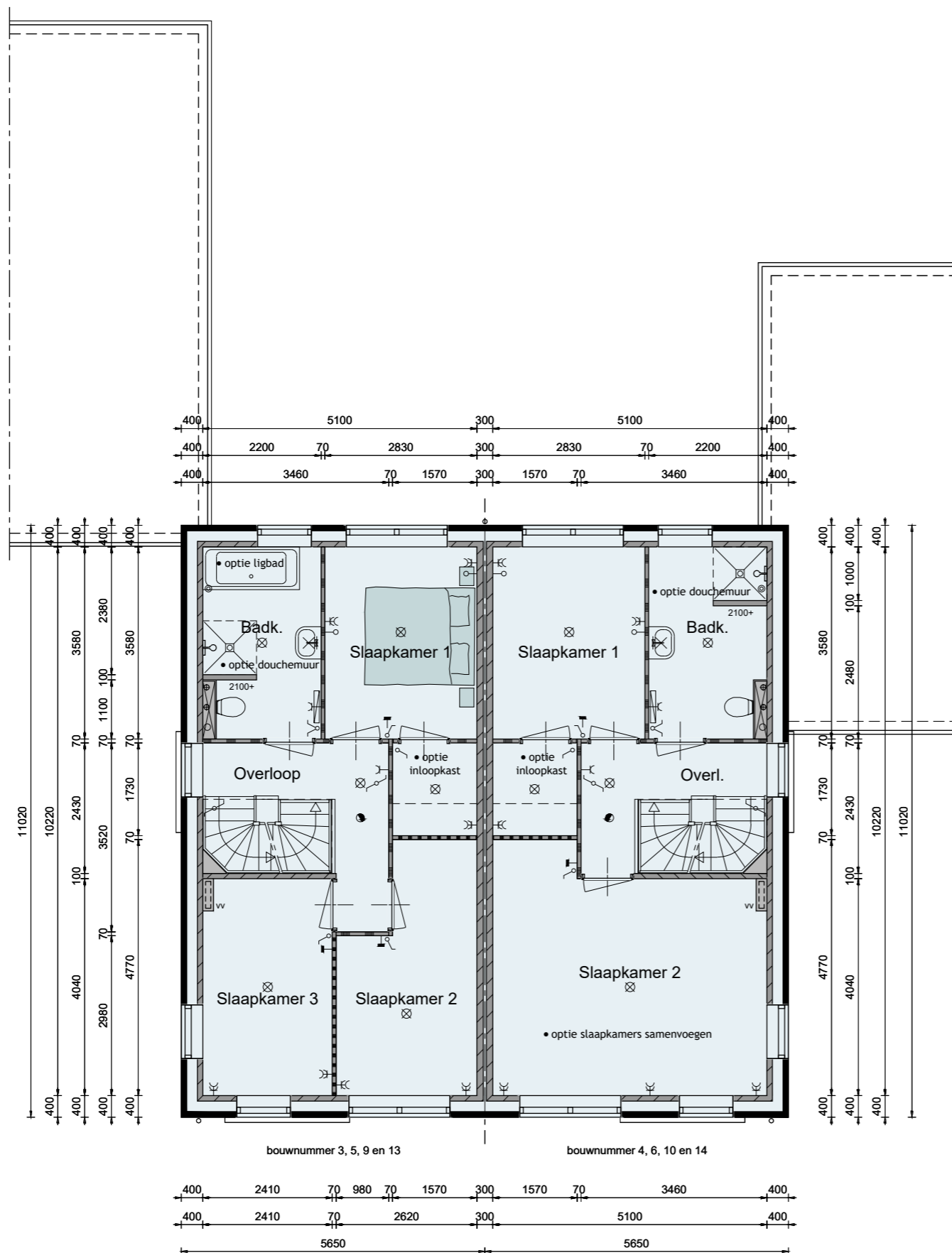
(inclusief aanpassen kozijn zijgevel)

- uitstortgootsteen
- berging geïsoleerd uitvoeren
- 1m verlengen berging
- verplaatsen opstelplaats wasmachine
- kruipluik t.p.v. berging
- buitenkraan t.p.v. achtergevel
- buiten wcd t.p.v. achtergevel
- buitenkraan t.p.v. zijgevel

Opties type B

1ste verdieping

Getekend 3/4
Bouwnummer 5/6, 9/10 en 13/14



Optiemogelijkheden:

- slaapkamers samenvoegen
- inloopkast
- douchemuur
- ligbad



Opties type B

2de verdieping

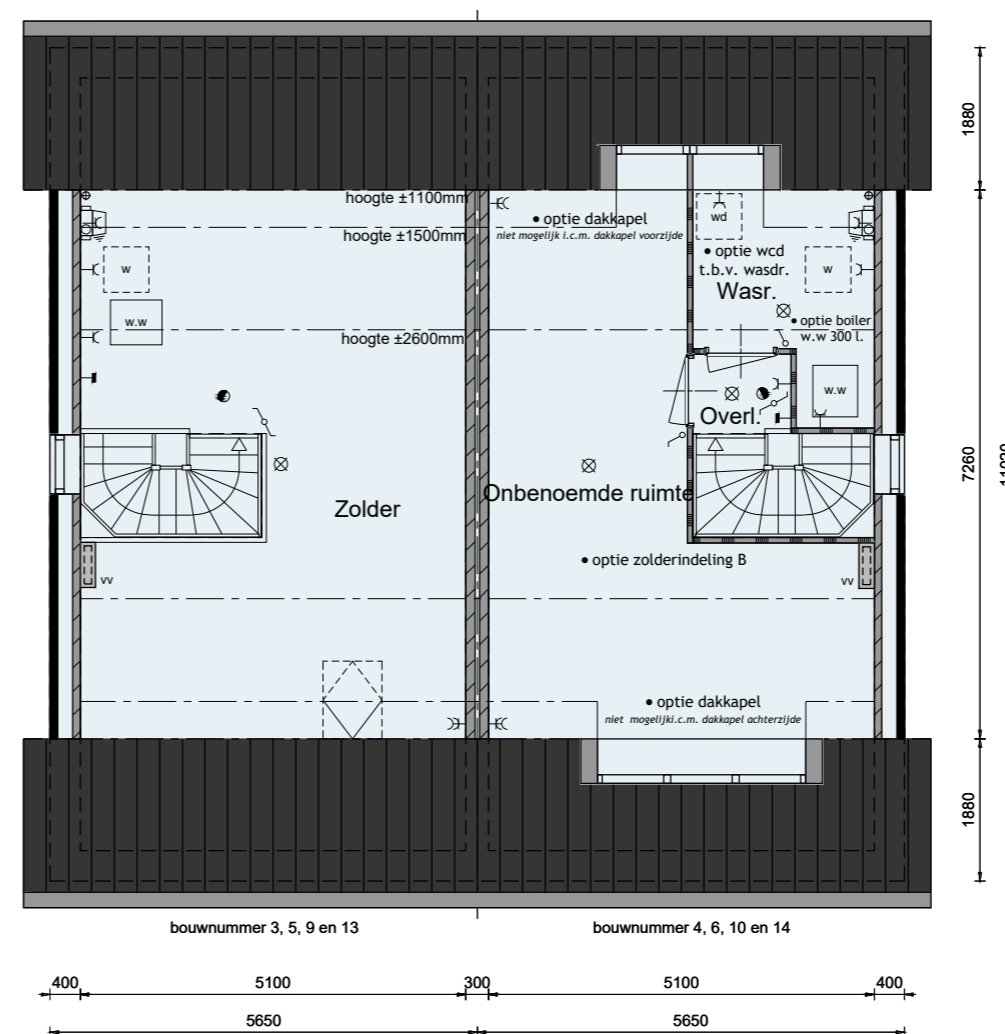
Getekend 3/4

Bouwnummer 5/6, 9/10 en 13/14



Optiemogelijkheden:

- zolderindeling B
- 2-lids of 3-lids dakkapel (een dakkapel mogelijk)
- 300l boiler
- wandcontactdoos tbv wasdroger

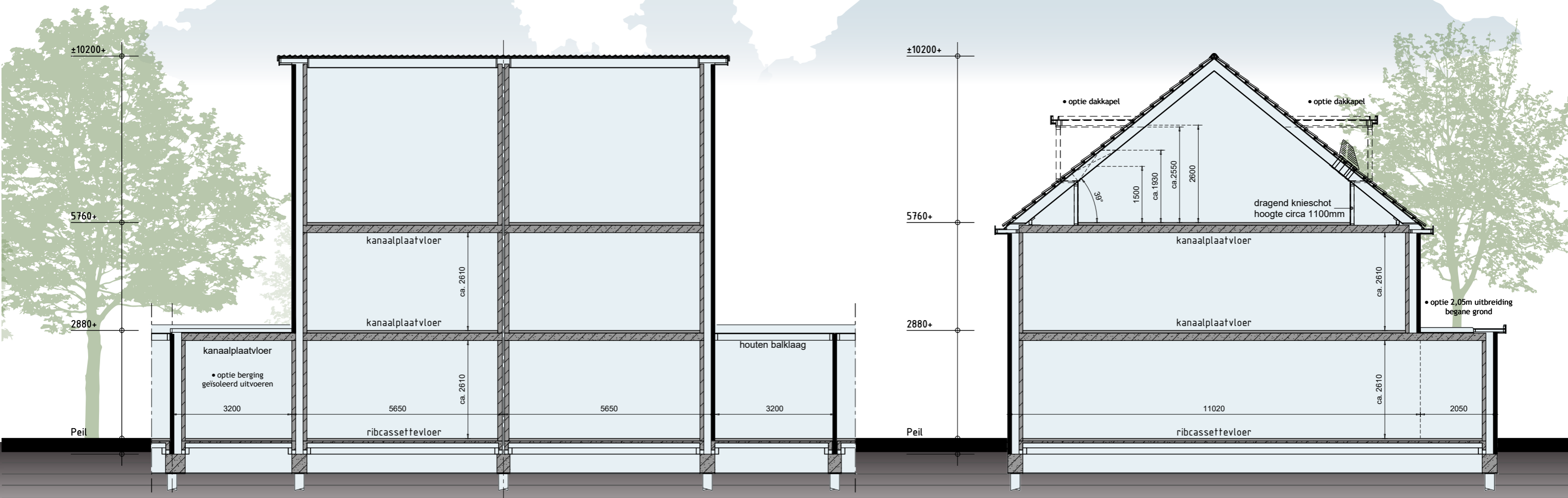


De onbenoemde ruimte(n) zijn niet aangewezen voor het verblijven van personen en voldoen daarin bestaanbaar niet aan de gestelde eisen, o.a. op basis van oppervlakte, daglicht, ventilatie, vrije hoogte boven de trap en boilerinhoud van de warmtepomp.

Opties type B

Doorsnede

Getekend 3/4
Bouwnummer 5/6, 9/10 en 13/14



Schaal 1:100
0 1 2 3 4 5 [m]

Technische omschrijving



Energieprestatie

De isolatiewaarden en de energieprestatie van de woning zullen worden uitgevoerd conform de omgevingsvergunning. De woning wordt uitgevoerd met een energieprestatie gelijk of beter dan de norm 'Bijna Energie Neutrale Gebouwen' (BENG) waardoor de woning zeer duurzaam is.

Bouwwater en bouwstroom

Standaard is de verzorging van een bouwvatertappunt en een bouwstroomkast op de locatie, alsmede verbruik en de aanvraag hiervoor bij de nutsbedrijven, opgenomen.

Uitzetten

Het peil (bovenzijde begane grondvloer) wordt aan de aannemer opgegeven door de gemeente. Dit geldt eveneens voor afstanden tot de openbare weg van rooilijnen en de afstanden tot erfgronden.

Verzekering

Het bouwwerk is tijdens de bouwperiode verzekerd tegen brand- en stormschade voor risico van de aannemer. De aannemer heeft op de bouw een CAR-polis afgesloten. Eventuele schade aan eigendommen van derden zijn voor risico van de aannemer.

Riolering

De buitenriolering wordt standaard uitgevoerd in een gescheiden stelsel en wordt aangelegd tot buiten de gevel waarna de vuil- en hemelwaterafvoer worden aangesloten op het gemeenteriool.

Fundering en heiwerk

De fundering bestaat uit een gewapende balkenfundering die wordt aangebracht op prefab betonpalen, van voldoende lengte en ter goedkeuring van de gemeente, afdeling bouw- en woningtoezicht.

Graaf- en aanvulwerkzaamheden

Ontgravingen worden verricht t.b.v. de funderingsbalken en riolering, alles tot de vereiste diepte. Na het aanbrengen van de funderingsbalken en de riolering worden de ontgravingen weer aangevuld. Er wordt gewerkt met een gesloten grondbalans. Een bed van 10cm schoonzand wordt aangebracht onder de vloer van de woning ter plaatse van de leidingzone. Een drainageleiding onder de woning is standaard in de prijs opgenomen. Het niet bestrate deel van de tuinen wordt binnen de eigendomsgrenzen vrij van grof afval en bouwmaterialen opgeleverd. De tuinen worden met uitgekomen grond geëgaliseerd. Wij kunnen bij oplevering niet garanderen dat er geen zaden, sporen en/of (restanten) van beplanting en/of wortels in de bouwgrond aanwezig zijn.

Begane grond- en verdiepingsvloeren

De begane grondvloeren van de woning en berging worden uitgevoerd als systeenvloer. De systeenvloer bestaat uit een geïsoleerde ribcassettevloer met isolatie van voldoende dikte conform de omgevingsvergunning. De verdiepingsvloeren worden uitgevoerd als een betonnen kanaalplaatvloer. Tekeningen en berekeningen van deze vloeren worden ter goedkeuring overlegd aan de afdeling bouw- en woningtoezicht van de gemeente.

Gevelmetselwerk (volgens monster en kleurenschema)

De buitengevels van de woning worden uitgevoerd in schoonmetselwerk. De berging is half steens metselwerk waarbij de buitenzijde wordt aangemerkt als schoonmetselwerkzijde. half steens muren laten vocht door, hier dient u als koper rekening mee te houden. Het schoonmetselwerk is volgens monster en het kleurenschema en wordt achteraf platvol gevoegd tot voldoende onder maaiveld.

Binnenspouwbladen en binnenwanden

De binnenspouwbladen en stabiliserende binnenwanden worden uitgevoerd in kalkzandsteenblokken. In de spouw van de buitengevels wordt isolatie toegepast van voldoende dikte conform de omgevingsvergunning. De binnenwanden op de begane grond en verdieping worden uitgevoerd in gipsblokken en behangklaar afgewerkt. In de badkamers worden gips hydroblokken toegepast. De woningscheidende ankerloze spouwmuur wordt uitgevoerd in kalkzandsteenblokken.

Binnenkozijnen en binnendeuren

De binnenkozijnen zijn metalen kozijnen met bovenlicht, uitgevoerd in de kleur wit. De bovenlichten worden voorzien van helder glas behoudens t.p.v. de meterkast welke zijn voorzien van een houten paneel met ventilatiesleuf. De binnendeuren zijn vlakke afgelakte opdek deuren in de kleur wit. De binnendeuren worden afgehangen en voorzien van een loop-, kast- of vrij- en bezet slot.

Buitenkozijnen, ramen en deuren

De hardhouten buitenkozijnen worden geproduceerd onder KOMO-SKH garantie. Aan de voorzijde van de berging worden samengestelde dubbele openslaande deuren geplaatst. De elementen worden standaard voorzien van isolerende beglazing en afgemonteerd met deugdelijk hang- en sluitwerk conform eisen politiekeurmerk veilig wonen. In de kozijnen en/of puien is standaard geen veiligheidsbeglazing opgenomen uitgezonderd waar het bouwbesluit dit vereist, tegen een meerprijs is het mogelijk om veiligheidsbeglazing toe te passen. De benodigde ventilatieroosters met koudebrug onderbreking worden gemonteerd tussen het glas in de kozijnen, e.e.a. zoals op de tekening staat aangegeven. Aan de binnenzijde van de buitenkozijnen met een borstwering wordt een marmercomposiet vensterbank geplaatst behoudens ter plaatse van wandtegelwerk. In de showroom van Aannemingsbedrijf Kuin is het mogelijk tegen een verrekenprijs een afwijkend type vensterbank te kiezen.

Dakconstructie

De schuine dakconstructie bestaat uit een geïsoleerde prefab sporenkap, de binnenzijde is afgewerkt met Spano V313. De dakconstructie wordt voorzien van isolatie van voldoende dikte conform omgevingsvergunning. Over de dakelementen worden panlatten aangebracht met keramische dakpannen volgens monster, compleet met alle hulpstukken zoals ondervorsten, vorsten, kantpannen, ventilatiepannen etc. De dragende knieschotten hebben een constructieve functie en daar mogen geen wijzigingen in worden aangebracht. De ruimte achter de knieschotten is niet geschikt als bergruimte. Bij type A en B is op de zolder standaard een dakraam opgenomen met een afmeting 780x980mm. De platte daken van de berging worden opgebouwd uit een balklaag en underlayment en zijn voorzien van een bitumineuze dakbedekking.

Goten

De goten zijn samengesteld uit regelwerk met boeidelen en gootplafonds van hout en bekleed met zink.

Tegelwerk

Er is standaard basis wand- en vloertegelwerk opgenomen conform paneel 1 t/m 8. Het tegelwerk is tentoongesteld in de showroom van Aannemingsbedrijf Kuin. De ruimtes die worden voorzien van tegelwerk zijn als volgt:

Vloertegels: In de badkamer en de toiletruimte.
Wandtegels worden aangebracht door middel van lijm.

Wandtegels: In de toiletruimte tegelwerk tot een hoogte van circa 1500mm+.
In de badkamer tegelwerk tot het plafond.
Wandtegels worden aangebracht door middel van lijm.

Wandtegels worden niet geplaatst op schuine vlakken of kozijnbetimmeringen (indien van toepassing).

De voegen zijn ± 3mm breed en ingewassen met een waterwerende voegmassa.

In de showroom van Aannemingsbedrijf Kuin is er keuze uit een ruim standaard tegelassortiment met diverse kleuren en afmetingen. Tegen een verrekenprijs is het mogelijk afwijkend tegelwerk te kiezen.

Cementdekvloer

Alle vertrekken op de begane grond en verdiepingen, uitgezonderd achter de dragende knieschotten en waar tegelvloeren zijn omschreven, worden voorzien van een cementdekvloer met een dikte van \pm 70mm. T.p.v. de badkamer bevindt zich een verhoging afgewerkt met een antracieten dorpel.

Conform de eisen in het bouwbesluit bedraagt de maximale opstaphoogte 20 mm ter plaatse van één woningingang. Deze 20 mm geldt voor de definitieve situatie en is inclusief de door de koper aan te brengen vloerafwerking. Voor de vloerafwerking is een hoogte van ca. 20 mm opgenomen in de detailleringen. Bij het kiezen van de vloerafwerking dient er rekening mee te worden gehouden dat deze geschikt is voor de toepassing i.c.m. vloerverwarming.

Trap

De trap naar de eerste- en tweede verdieping wordt uitgevoerd als een open vuren houten trap. De trappen worden compleet geplaatst met traphekken en houten leuning. Indien zich t.p.v. een traphek een leuning bevindt wordt het traphek daar waar vereist i.v.m. veiligheid uitgevoerd met een dichte houten plaat.

Binnentimmerwerk

Eventuele leidingkokers die in het zicht komen worden omtimmerd met plaatmateriaal op het nodige regelwerk met uitzondering van de zolder en technische ruimte. De trapgaten worden rondom afgetimmerd met multiplex. Er worden in de woning geen vloerplinten aangebracht. De meterkast wordt ingericht volgens de geldende eisen van de nutsbedrijven.

Stukadoorswerk

Alle zichtbare steenachtige wanden worden behangklaar afgewerkt, behoudens de meterkast en berging. Plafonds van de woning op de begane grond en verdieping alsmede de wanden boven het tegelwerk worden behandeld met spuitwerk in een fijne structuur. De kap van de woning, het plafond in de meterkast en de berging hebben geen afwerking.

Sanitair

De onderstaande sanitaire toestellen worden geleverd, gemonteerd en op de aan- en afvoerleidingen aangesloten

Toiletruimte: Basis vrijhangend wandcloset inclusief inbouwreservoir en zitting.
Basis fontein met vloersifon en koudwaterkraan.

Badkamer: Basis vrijhangend wandcloset inclusief inbouwreservoir en zitting.
Basis wastafel met vloersifon, mengkraan, spiegel en planchet.
Basis douchemengkraan met slang, glijstang, handdouche en doucheput.

Fabrikant sanitaire toestellen Villeroy & Boch (o.g.) uitgevoerd in de kleur wit met kranen van het merk Grohe. (o.g.). Tegen een verrekenprijs is het mogelijk om afwijkend sanitair te kiezen, e.e.a. is gepresenteerd in de Showroom van Aannemingsbedrijf Kuin.

Keuken

De woning wordt standaard opgeleverd zonder keuken. Leidingen worden op de standaard plaatsen afgedopt.

Warm- en koudwaterleidingen

Een complete bedrijfsklare warm- en koudwaterinstallatie aan te leggen naar de diverse op tekening aangegeven tappunten, één en ander volgens voorschriften van het waterleidingbedrijf. De warmwatervoorziening geschiedt vanaf de warmtepomp inclusief boilervat naar de aansluitpunten in de keuken en de badkamer.





Elektrische installatie (zie tekening)

In de woning wordt een complete elektrische installatie aangebracht volgens de voorschriften van het plaatselijk elektriciteitsbedrijf conform weergegeven in de verkoopdocumentatie. De Meterkast is opgebouwd met installatie automaten, passend op de elektrische installatie van de woning met een hoofdzekering aansluiting van 3x25A. Wandcontactdozen en schakelaars zullen op een hoogte van circa 1050mm worden geplaatst behoudens t.p.v. keuken opstelplaats welke op een hoogte van circa 1250mm worden geplaatst (exclusief enkele wandcontactdozen t.b.v. inbouwapparatuur), de wandcontactdozen, schakelaars en (loze) leidingen zijn indicatief in de verkoopbrochure aangegeven en wordt nader uitgewerkt en uitgevoerd volgens opgave installateur. Schakelmateriaal wordt uitgevoerd in wit kunststof, inbouwmodel met uitzondering van de zolder en de berging die opbouwmodel zijn. PV-panelen worden op het dak gemonteerd. Plaats en afmetingen van de PV-panelen zijn indicatief op tekening aangegeven en worden nader uitgewerkt conform de eisen gesteld in de omgevingsvergunning.

Centrale verwarming

De woning wordt voorzien van een cv-installatie. In de woning wordt een warmtepompinstallatie (inclusief 200 liter boiler) met een binnen- en buitenunit geplaatst welke de warm tapwater bereiding en de verwarming van de woning verzorgt d.m.v. vloerverwarming op de begane grond (exclusief berging) en verdiepingen. De verdeelunits van de vloerverwarming zijn qua plaats en afmeting indicatief op tekening weergegeven, indien geplaatst in een verblijfsruimte wordt deze voorzien van een houten omkasting. In de badkamer wordt tevens een elektrische radiator geplaatst. Via de warmtepompinstallatie is het mogelijk om topkoeling toe te passen door water van een lagere temperatuur door het vloerverwarmingssysteem te laten stromen. Wanneer er een te hoog temperatuurverschil wordt gecreëerd tussen de ruimte en de vloer kan er condensvorming optreden, hierdoor moet de watertemperatuur zo ingesteld worden dat deze boven de condens grens blijft. Topkoeling kan maximaal circa 2 graden terug koelen en werkt energie kostenverhogend. De temperatuurregeling van de vloerverwarming geschiedt d.m.v. regeling per ruimte. De begane grondvloer en de tweede verdieping hebben een kamerthermostaat, de slaapkamers worden elk voorzien van een aparte thermostaat. Vloerverwarming i.c.m. een warmtepompinstallatie werkt op lage temperatuur, hierdoor is de temperatuurregeling per ruimte geleidelijk en zijn de temperatuurverschillen tussen onderlinge ruimten maximaal circa 3 graden. De cv-leidingen worden uitgevoerd in diffuus dichte kunststof en zoveel mogelijk in de cementdekvloer gelegd.

Uitgangspunt voor de (kamer)temperaturen bij een buitentemperatuur van -10° Celsius en bij gelijktijdige verwarming van alle vertrekken is:

- Woonkamer + keuken:	22°C
- Slaapkamers:	22°C
- Badkamer:	22°C
- Toiletruimte:	18°C
- Interne verkeersruimte:	18°C
- Zolder (indien in open verbinding)	18°C

Plaats van de binnenunit en het boiler) van de warmtepompinstallatie volgens tekening. De buitenunit wordt geplaatst in een geluiddempende omkasting op de kavel. De buitenunit staat los op een grindkoffer i.v.m. condenswater. De plaats en afmeting van de geluiddempende omkasting zijn indicatief op tekening aangegeven.

Ventilatie

De woning wordt voorzien van een mechanisch ventilatiesysteem. De ruimtes die worden afgezogen betreffen de keuken, het toilet, de badkamer en de ruimte met de opstelplaats voor de wasmachine. De hoeveelheid af te zuigen lucht volgens bouwbesluit. De toevoer van verse lucht geschiedt door middel van ventilatieroosters opgenomen op het glas in de kozijnen, deze zorgen tevens voor de ventilatie van de overige ruimtes. Ventilatieroosters thermisch gescheiden uitvoeren in blank geanodiseerd aluminium. De berging heeft een buitenklimaat en wordt natuurlijk geventileerd via openingen in de gevel en aan de voorzijde door het dak.

Buitenschilderwerk

Houten betimmeringen zijn voor het aanbrengen 2x behandeld. De buitenkozijnen komen 2x behandeld uit de fabriek. De met metselwerk in aanraking komende balkkoppen e.d. zijn 2x gemenied. Na het gereedkomen van de woning worden de houten betimmeringen en de buitenzijde van kozijnen, ramen en deuren nog 1x behandeld (volgens het kleurenschema).

Binnenschilderwerk

Er is geen binnenschilderwerk en plamuurwerk opgenomen. De binnenzijde van de buitenkozijnen is voorzien van een grondlaag. De trappen zijn fabrieksmatig voorzien van een grondlaag.

Terreininventaris

De erfafscheiding worden daar waar nodig op de hoekpunten gemarkeerd of aangegeven met een paaltje.

Straatwerk en tuinrichting

Er wordt bij de woning conform situatietekening een oprit alsmede een pad naar de voordeur gemaakt van betontegels 40x60cm. De betontegels voor de oprit worden in een dubbele rechte strook aangelegd en dient als tijdelijke oprit, de koper dient na oplevering zelf zorg te dragen voor verharding met ruimte voor twee auto opstelplaatsen. Aan de waterzijde is geen beschoeiing opgenomen.

Gebouwd voor de toekomst.
Licht, Ruim en Energiezuinig



Oplevering en Woningborg



Oplevering

Er moet ten aanzien van de oplevering altijd wat reserve in acht worden genomen, omdat de bouw door slechte weersomstandigheden kan worden vertraagd. Tijdens de oplevering zal de aannemer samen met u de woning opnemen en er een opleveringsstaat van maken, welke door u dient te worden ondertekend. De op deze staat vermelde opmerkingen dienen binnen 1 maand door de aannemer te worden uitgevoerd. Nadat de woning is opgeleverd en u aan uw betalingsverplichting heeft voldaan, zullen de sleutels aan u worden overgedragen.

Beknopt weergegeven wordt de oplevering als volgt uitgevoerd

Enige tijd voor uw woning gereed is krijgt u een uitnodiging voor de voorschouw en de definitieve oplevering. Eventuele tijdens de voorschouw geconstateerde gebreken of tekortkomingen zullen in principe afgewerkt zijn voor de daadwerkelijke oplevering.

De oplevering en inspectie vinden als volgt plaats:

Gezamenlijk met een afgevaardigde van de aannemer inspecteert u, eventueel samen met een door u ingeschakelde deskundige (bijv. Vereniging Eigen Huis) uw woning; Eventueel nog uit te voeren werkzaamheden of onvolkomenheden worden genoteerd op een "proces-verbaal van oplevering", welke door beide partijen wordt ondertekend; De hierin genoemde werkzaamheden of onvolkomenheden worden zo spoedig mogelijk uitgevoerd c.q. verholpen.

Als u aan al uw financiële verplichtingen heeft voldaan ontvangt u na ondertekening van het proces-verbaal van oplevering de sleutels van uw woning.

Individuele wensen

Uiteraard trachten wij bij de ontwikkeling van de woning zoveel mogelijk rekening te houden met uw individuele wensen. Dit is ook de reden dat u de mogelijkheid heeft om de woning te laten afwerken op uw persoonlijke woonwensen. Uiteraard zijn ook het aanbrengen van extra wandcontactdozen, TEL-aansluitingen, CAI-aansluitingen en loze leidingen geen probleem mits deze voor aanvang van de bouwvoorbereiding zijn opgedragen. Naast bovenstaande wensen zijn binnen de mogelijkheden ook andere zaken bespreekbaar.

Opdrachten aan derden door koper

De in de verkoopdocumentatie weergegeven maatvoering is niet geschikt voor opdrachten door de koper aan derden (bijvoorbeeld t.b.v. de keukeninrichting of te plaatsen zonwering). Geadviseerd wordt om na oplevering ter plaatse de betreffende onderdelen fysiek in te meten.

Woningborg Garantie- en Waarborgregeling

Wat houdt de Woningborg Garantie- en Waarborgregeling in?

Het certificaat wordt uitgegeven door Woningborg N.V. onder de naam Woningborg-certificaat. De Woningborg Garantie- en waarborgregeling beschermt kopers van nieuwbouwwoningen tegen de risico's van een eventueel faillissement van de bouwonderneming tijdens de bouw en bouwkundige gebreken na oplevering.

Woningborg: geeft u meer zekerheid

Voordat een bouwonderneming zich kan inschrijven bij Woningborg, toetst Woningborg de bouwonderneming op financieel gebied, technische vakbekwaamheid en deskundigheid. Bij ieder bouwplan worden de tekeningen en technische omschrijving getoetst aan het Bouwbesluit. Ook wordt de concept (koop-/)aannemingsovereenkomst beoordeeld op een goede balans in de rechtsverhouding tussen koper en bouwonderneming.

Wat betekent de Woningborg Garantie- en waarborgregeling voor u?

Als u een woning met Woningborg-garantie koopt, betekent dit voor u o.a. het volgende:

- gaat de bouwonderneming tijdens de bouw failliet, dan zorgt Woningborg voor afbouw van uw woning. Is afbouw om wat voor reden dan ook onmogelijk, dan verstrekt Woningborg u een financiële schadelessstelling.
- de bouwonderneming garandeert de kwaliteit van de woning na oplevering voor de termijnen zoals door Woningborg wordt aangegeven. Bij bepaalde ernstige gebreken zelfs tot 10 jaar en 3 maanden. Woningborg waarborgt de garantieverplichting van de bouwonderneming, anders gezegd als de bouwonderneming niet meer kan of wil herstellen dan draagt Woningborg hier zorg voor.
- bouwondernemingen, die bij Woningborg zijn ingeschreven, zijn verplicht om een model aannemingsovereenkomst met bijbehorende algemene voorwaarden en toelichting te gebruiken. Het modelcontract vormt de contractuele basis voor de rechtsverhouding tussen u als koper en de bouwonderneming. In dit modelcontract zijn de rechten en plichten van de koper en de bouwonderneming evenwichtig vastgelegd.
- wanneer er na oplevering van de woning geschillen tussen de koper en de bouwonderneming ontstaan over de kwaliteit van de woning dan kan Woningborg hierin bemiddelen.

Let op: het Woningborg-certificaat moet u in uw bezit hebben voordat u naar de notaris gaat voor de eigendomsoverdracht!

Wat valt niet onder de Woningborg-garantie?

Onderdelen die niet door of via de bouwonderneming worden uitgevoerd (zoals bijvoorbeeld minderwerk), vallen niet onder de Woningborg Garantie- en waarborgregeling. Daarnaast worden in uw aannemingsovereenkomst en in de Woningborg Garantie- en waarborgregeling een aantal aspecten genoemd die van de garantie zijn uitgesloten.

Voorrang Woningborg-bepalingen

Ongeacht wat in de technische omschrijving is bepaald, gelden onverkort de door Woningborg gehanteerde en voorgeschreven regelingen, reglementen en standaardvoorwaarden. In het geval enige bepaling in de technische omschrijving daarmee onverenigbaar mocht zijn c.q. nadeliger mocht zijn voor de verkrijgers, prevaleren steeds de bovengenoemde bepalingen van Woningborg, hetgeen ook het geval is ten aanzien van eisen van overheidswege (als Bouwbesluit).

Algemene informatie

Nieuwbouw woning

De koop en aanneemsom van de woning is vrij op naam. De koop- aannemingsovereenkomst sluit u met Kuin Vastgoedontwikkeling. Hieronder staat aangegeven welke kosten bij de koop en aanneemsom zijn inbegrepen:

- Koopsom kavel en notariskosten m.b.t. akte van eigendomstransport en kadastraal recht (VON). De juridische overdracht van de kavel vindt plaats op de datum dat de akte door de notaris wordt verleend.
- Ontwikkelingskosten
- Kosten voor het ontwerp en de constructeur
- Bouwkosten
- Verkoopkosten
- Legeskosten ten behoeve van de omgevingsvergunning
- Aansluitkosten met betrekking tot water en elektra
- Aansluitkosten van de riolering
- 21% BTW

De kosten, welke niet zijn inbegrepen zijn:

- Kosten m.b.t. de hypotheekakte.
- Kosten zoals hypotheekadvieskosten en rente tijdens de bouw.
- Eventuele kosten N.H.G.
- Verder is niet gerekend op kosten voor een abonnement / entree- telefoonaansluiting en kosten voor de aansluiting- abonnement van een centrale antenne inrichting c.q. kabelnet
- Tuingrond, tuinaanleg, behangwerk, meubilering, hekwerken en beplanting (behoudens hetgeen omschreven in paragraaf straatwerk en tuinrichting).

Deze brochure omschrijving is nauwkeurig en met zorg samengesteld aan de hand van gegevens en tekeningen, verstrekt door de architect van dit plan. Ondanks het bovenstaande moeten wij een voorbehoud maken ten aanzien van de wijzigingen, voortvloeiende uit de eisen van de overheid en / of nutsbedrijven. Eveneens behouden wij ons het recht voor wijzigingen aan te brengen in de materialen en afwerkingen, zonder dat één en ander afdoet aan de kwaliteit. De opgenomen perspectieftekeningen geven een "artist-impression" weer. Het kan voorkomen dat er verschillen zijn tussen deze impressie en de daadwerkelijke uitvoering (bijvoorbeeld de kleuren), derhalve kunnen aan de "artist-impression" geen rechten worden ontleend. De in de brochure weergegeven maten betreffen circa maten en kunnen afwijken van de uiteindelijke uitvoering. De technische tekeningen en omschrijvingen zijn maatgevend voor hetgeen u geleverd krijgt. Aan de eventueel in de brochure genoemde perceeloppervlakte kunnen geen rechten worden ontleend. Na de kadastrale inmeting is de daadwerkelijke perceeloppervlakte bekend, bij verschillen t.o.v. genoemde oppervlakte zal geen verrekening plaatsvinden.



Inlichtingen en verkoop:



Schoolstraat 17,
9251 EA Burgum
(0511) 46 15 42
info@zantman-makelaardij.nl
www.zantman-makelaardij.nl

Inlichtingen en verkoop:



De Eenhoorn 4,
8932 NX Leeuwarden
(058) 310 0000
nieuwbouw@lamberink.nl
www.nieuwwonenfryslan.nl

Ontwikkeling:



www.kuinbv.nl
(0228) 51 13 13

Realisatie:



www.kuinbv.nl
(0228) 51 13 13

Ontwerp:



www.studiodwp.nl

Notaris:



Grootebroek - Enkhuizen
www.wfonotarissen.nl



Uw droomhuis binnen handbereik!